

métanor
clôtures et produits tréfilés



APPAREIL A GAZ GAS EQUIPMENT

**MANUEL D'UTILISATION ET PIÈCES DÉTACHÉES (p.2)
OPERATING MANUAL AND SPARE PARTS LIST (p.9)**

Lire entièrement les instructions suivantes avant de faire fonctionner l'appareil et conserver ce mode d'emploi à des fins de consultation ultérieure.

Before operating this unit, please read these instructions completely and save this manual for future use.

SOMMAIRE

FRANCAIS

1. AVERTISSEMENT GÉNÉRAL DE SÉCURITÉ..... 4 à 6

- général
- pour l'appareil
- pour le gaz
- pour la batterie
- pour le chargeur

2. GUIDE D'UTILISATION 7-8

- chargement du gaz
- chargement du consommable
- réglages
- déclenchement de l'appareil
- bourrage dans l'appareil
- chargement de la batterie et LED

3. MAINTENANCE 9

- maintenance générale
- nettoyage et graissage
- conditions climatiques

4. PROBLÈMES DE TIRS..... 10

1. AVERTISSEMENT GÉNÉRAL DE SÉCURITÉ

Général :

- L'utilisateur doit porter des lunettes de protection frontales et latérales contre les projections adaptées à la réglementation en place, à tout moment de l'utilisation de l'outil. C'est la responsabilité de l'employeur de s'assurer que l'utilisateur et toutes les personnes en contact avec l'outil portent des lunettes de sécurité.



- Il est recommandé de porter des protections auditives pour éviter tout dommage.



- Ne pas porter de vêtements volants susceptibles de s'accrocher dans l'outil lors de son utilisation et qui risqueraient d'entraîner des blessures corporelles à l'utilisateur et son entourage. S'attacher les cheveux s'ils sont longs. Ne pas porter de bijoux. S'assurer de n'approcher aucune partie de son corps de l'outil en marche.

- Attention à la gâchette lorsque l'outil n'est pas utilisé, un tir accidentel de l'outil est à prévenir.

- Cet outil n'est pas conçu pour être utilisé dans un milieu explosif. De part sa conception il peut provoquer des étincelles, et du gaz est susceptible de s'échapper et de générer un incendie. Ne pas utiliser l'outil dans ce type d'environnement. Ne pas fumer à proximité de l'outil.

- Le gaz est conditionné en cartouche haute pression de gaz liquide. Le tenir éloigné de toute étincelle, flamme ou environnement avec une température ambiante élevée. Ne pas perforer la cartouche, ne pas tenter de l'ouvrir. Lorsque la cartouche est vide, ne pas l'incinérer. Suivre les consignes de recyclage.

- Ne pas stocker l'outil dans un environnement dont la température est supérieure à 50°C (120°F). Une température élevée peut entraîner une explosion, un incendie ou la fuite du gaz inflammable. Lorsqu'il n'est pas utilisé, ne pas laisser l'appareil près d'une source de chaleur ou au soleil.

- L'outil doit être utilisé dans un environnement aéré. Ne pas inhaler le gaz ou la fumée s'échappant de l'outil, ils sont potentiellement dangereux pour la santé.

- L'utilisateur doit être bien positionné sur ses pieds de manière à ne pas risquer un déséquilibre qui pourrait entraîner des blessures pour lui ou son entourage.

- Laisser l'outil, le chargeur, la batterie et le gaz hors de portée des enfants, ou de toute personne non autorisée.

Pour l'appareil :

- Ne pas modifier l'outil, ni le réparer de toute autre manière que celle indiquée dans la notice ou vue éclatée de l'appareil. L'outil pourrait ne plus fonctionner normalement et causer des blessures à l'utilisateur ou à son entourage.
- Ne jamais pointer le nez de l'appareil vers un individu, ni vers l'utilisateur. Cet outil peut être dangereux s'il n'est pas utilisé correctement et avec précaution. Toujours présumer que l'outil est chargé avec du gaz et des pointes.
- Ne pas utiliser l'outil sur des matériaux trop dur ou trop souple. Les matériaux trop durs pourraient faire ricocher les pointes, et les pointes pourraient traverser les matériaux trop souples et risqueraient de blesser l'utilisateur ou son entourage.
- N'utiliser que du lubrifiant liquide comme spécifié dans cette notice pour graisser l'appareil. Utiliser d'autres types de lubrifiants pourrait causer des dommages à l'outil, provoquer un dysfonctionnement lors de son utilisation et blesser l'utilisateur ou son entourage.
- Conserver l'outil dans un état correct. Nettoyez-le après chaque utilisation, essuyez la graisse ou l'huile déposée sur l'outil. Ne pas utiliser de solvant pour nettoyer l'outil. Certains solvants peuvent détériorer les joints ou les plastiques de l'outil. Une poignée grasseuse, ou un outil huileux entraînent un risque de chute de l'outil pouvant engendrer des blessures pour l'utilisateur ou son entourage.
- Utiliser les consommables adaptés à l'outil. Utiliser d'autres consommables pourrait causer un bourrage dans l'outil, et blesser l'utilisateur ou son entourage.
- Ne pas utiliser l'outil pour réaliser des travaux d'un autre genre que ceux pour lesquels il a été conçu. Ne pas utiliser l'outil comme un marteau, des impacts sur l'outil peuvent accentuer le risque de fissure sur le corps de l'outil et provoquer un tir accidentel.
- Oter la cartouche de gaz et la batterie pour toute opération de nettoyage, graissage, réparation.
- Charger le consommable en dernier pour éviter tout risque de déclenchement de l'outil et de projection de consommables dans les airs lors du chargement.
- Ne jamais utiliser l'outil si la gâchette, les ressorts, les joints ou les sécurités sont endommagés.
- Lors de fixation de câbles électriques, s'assurer que le courant est coupé. Utiliser des consommables spécialement conçus pour la fixation de câbles électrique. Vérifier que le consommable n'a pas endommagé le câble électrique lors de la pose, dans le cas contraire, il y a un risque de court circuit, d'incendie... Tenir l'outil par les poignées conçues pour la prise en main seulement.

Pour le gaz :

- Utiliser les cartouches de gaz recommandées par le fabricant. Lire les consignes de sécurité avant utilisation.
- Recycler vos cartouches de gaz vides selon les réglementations en vigueur. Ne pas essayer de remplir une cartouche vide ou de l'incinérer.
- Ne pas laisser une cartouche de gaz ou un outil avec une cartouche chargée exposée directement au soleil, ou dans un environnement dont la température dépasse les 50° C (120°F) pour ne pas risquer une explosion ou un début d'incendie.
- Ne pas tenter d'ouvrir ou de percer la cartouche de gaz. La cartouche contient des gaz inflammables même lorsqu'elle semble vide.
- Le contenu d'une cartouche de gaz est extrêmement inflammable. Tenir les cartouches de gaz loin de toute flamme ou source de chaleur.

Pour la batterie :

- Utiliser seulement les batteries fournies par le fabricant.
- Recycler les batteries selon les réglementations en vigueur. Ne pas incinérer les batteries.
- Ne pas immerger une batterie dans l'eau ou toute autre substance liquide. Ne pas exposer une batterie à la pluie ou à la neige.
- Ne pas laisser une batterie ou un outil avec une batterie chargée exposée directement au soleil, ou dans un environnement dont la température dépasse les 50° C (120°F) pour ne pas risquer une explosion ou un début d'incendie.
- Veiller à ne pas laisser la batterie en contact direct avec du métal ou une autre surface conductrice.
- Charger la batterie tous les trois mois au minimum, même si l'outil n'est pas utilisé, pour éviter que la batterie ne se décharge complètement.

Pour le chargeur :

- Ne pas utiliser le chargeur dans un environnement explosif pour lequel il n'est pas conçu.
- Ne pas utiliser le chargeur à l'extérieur ou à des températures inférieures à 5°C (40°F).
- Ne pas essayer d'ouvrir la batterie ou le chargeur.
- Ne pas immerger le chargeur dans l'eau ou toute autre substance liquide. Ne pas exposer une batterie à la pluie ou à la neige.
- Ne pas utiliser le chargeur s'il est défectueux ou si le cordon est endommagé.
- Débrancher le chargeur en tirant sur la prise et non sur le câble.
- Ne pas recouvrir le chargeur.
- Ne pas utiliser une autre source d'énergie qu'une prise secteur pour brancher le chargeur.
- Pour la première charge, la batterie doit être chargée pendant au moins 6 heures.

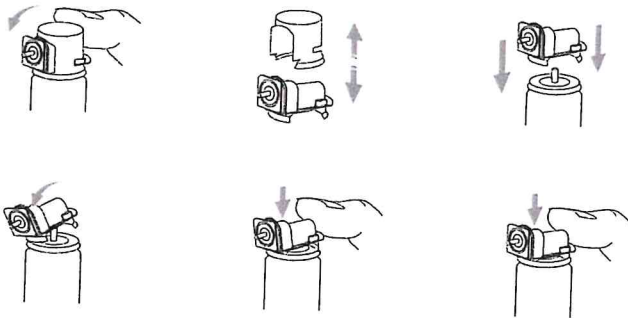
2. GUIDE D'UTILISATION

Cartouches de gaz :

La cartouche de gaz est doublement structurée; l'enveloppe interne a été remplie d'un gaz combustible et l'enveloppe externe avec un gaz propulsif.

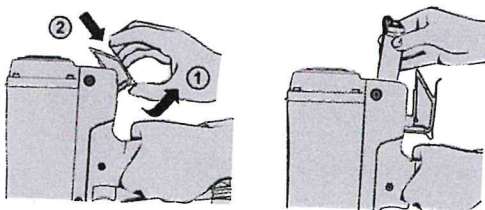
- N'utilisez que des cartouches de gaz exclusivement conçues pour les appareils à gaz METANOR.
- Ne jamais fumer de cigarettes lors de la manipulation des cartouches de gaz.
- Ne pas percer la cartouche de gaz.
- Ne pas respirer les vapeurs de gaz, cela pourrait causer des somnolences, le vertige ou la nausée.
- Ne pas incinérer les cartouches de gaz.

Pour des raisons de sécurité, la valve de la cartouche est montée sur un chapeau pour éviter une éventuelle fuite de gaz durant le transport. Pour mettre en place la valve sur la cartouche, veuillez suivre la procédure ci-dessous :



Chargement du gaz :

- Ouvrir le clapet de l'emplacement de la cartouche de gaz sur l'outil.
- Insérer la cartouche dans la chambre. Aligner le nez de la cartouche avec l'embout de l'outil.
- Fermer le clapet de l'emplacement de la cartouche de gaz sur l'outil.

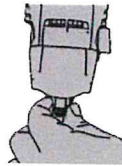


Chargement du consommable :

- Placer la batterie sur l'outil avant de charger les consommables. La batterie s'enclenche immédiatement. Si les consommables sont chargés avant la batterie, il y a un risque de projection accidentel de consommables.
- Ne pas pointer le nez vers une tierce personne, et veiller à ne pas mettre ses doigts sur la gâchette lors du chargement des consommables.
- Pour charger les consommables, faire glisser la barrette dans le magasin jusqu'à ce que la bande de pointes ait atteint le cran d'arrêt.
- Faire glisser le poussoir jusqu'à ce qu'il touche le cran d'arrêt. Relâcher le poussoir pour que la bande de pointe puisse être poussée jusque dans le nez.
- Pour vider le magasin, appuyer sur le bouton levier du poussoir et incliner l'outil pour faire glisser la barrette de pointes jusqu'à l'extrémité du magasin.
- Retirer les pointes en appuyant sur le cran d'arrêt.

Réglage de profondeur :

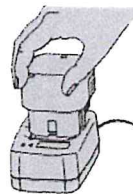
- Cet outil est équipé d'un réglage de profondeur. Régler la profondeur grâce à une petite molette au niveau du nez avant de commencer à travailler.
- Tourner la molette pour choisir la profondeur souhaitée.
- Répéter la procédure jusqu'à ce que vous trouviez le réglage voulu.

**Utilisation de l'outil :**

- Cet outil est équipé d'une gâchette séquentielle.
- Pour activer l'outil, abaisser la sécurité sur la pièce à fixer, puis enclencher la gâchette.
- Pour activer l'outil une nouvelle fois, il faut relâcher la sécurité et la gâchette complètement.
- S'assurer de bien positionner l'outil sur la pièce à fixer avant d'enclencher la gâchette.

Chargement de la batterie, LED et chargeur :

- Le chargement complet d'une batterie prend 2h.
- Aucune LED ne s'allume sur le chargeur si aucune batterie n'y est branchée pour chargement.
- La LED rouge s'allume lorsqu'une batterie est en charge.
- La LED verte s'allume lorsque la batterie est entièrement chargée.
- En cas de défaillance de la batterie, les deux LED clignotent.
- Lorsqu'une batterie pleine est chargée sur l'outil, la LED verte sur l'outil s'allume.
- Si la batterie de l'outil arrive au bout de sa charge, la LED rouge sur l'outil s'allume.



3. MAINTENANCE

Maintenance générale :

- Veiller à garder l'outil dans un état de propreté optimal. Nettoyer les dépôts de graisses ou d'huiles avec un chiffon propre et sec pour éviter tout accident ou chute de l'outil. Eviter les solvants, car certains pourraient endommager l'outil, ou abimer certains composants de l'outil.
- Nettoyer régulièrement le filtre.

Nettoyage et graissage :

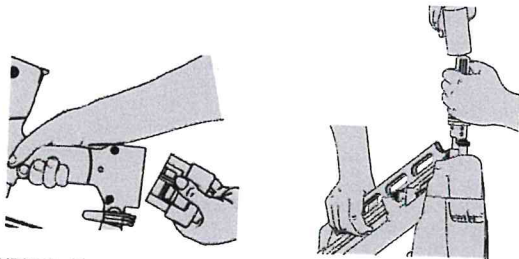
- La chambre de combustion et le cylindre peuvent être nettoyés avec du nettoyeur pour carburateur automobile. Il faut ôter les deux vis de la poignée et les quatre vis du couvercle pour pouvoir accéder aux composants intérieurs du cylindre.
- Cet outil n'a pas besoin de lubrifiant supplémentaire puisque le gaz utilisé contient déjà de l'huile lubrifiante, néanmoins toujours graisser les joints ainsi que le piston.

Conditions climatiques :

- Cet outil n'est pas préconisé pour une utilisation en hiver. Le froid fait baisser l'efficacité de la combustion et les performances de la batterie. N'utiliser l'outil que lorsque la température ambiante est supérieure à -7°C (19°F).

Déblocage de l'outil :

- En cas de pointes bloquées dans l'outil, débrancher la batterie avant toute chose.
- Mettre un tournevis dans le nez.
- Le marteler avec un marteau pour débloquer le piston et débloquer le tout.
- Ôter la pointe avec une pince. Ne pas prendre la pointe avec votre main.
- Si cette technique ne fonctionne pas, ôter le magasin, et retirer le boulon pour pouvoir ôter la pointe coincée. Remettre le boulon et le magasin en place.



ATTENTION : Pour toute intervention de maintenance, débrancher toute source d'énergie de l'outil.

4. PROBLÈME DE TIRS

SYMPTOMES	MESURES A PRENDRE
LED rouge allumée et l'outil ne fonctionne pas.	<ul style="list-style-type: none"> - Charge de la batterie peut être trop faible. - Remplacer la batterie par une batterie chargée.
L'outil tire, mais les pointes ne s'enfoncent pas normalement.	<ul style="list-style-type: none"> - Régler la profondeur. - Nettoyer le cylindre avec un chiffon propre. - Vérifier la cartouche de gaz et la remplacer le cas échéant. - Abaisser la sécurité et maintenir une minute avant d'appuyer sur la gâchette. Si l'outil ne s'enclenche pas, il peut y avoir un problème au niveau de la chambre de combustion.
Le ventilateur ne fonctionne pas et le témoin lumineux est rouge.	<ul style="list-style-type: none"> - La batterie est vide. La remplacer par une batterie chargée. - La batterie est encrassée. La nettoyer avec un chiffon propre et sec. - Si toutefois l'outil ne fonctionnait toujours pas, l'envoyer au SAV.
La batterie ne prend pas la charge ou le chargeur chauffe lorsqu'il est en fonctionnement.	<ul style="list-style-type: none"> - Remplacer la batterie. Si la nouvelle batterie fonctionne, il faut recycler la batterie défectueuse. - Remplacer le chargeur si la batterie fonctionne correctement sur l'outil mais ne peut être chargée sur le chargeur
Le chargeur chauffe, fait du bruit ou commence à fumer.	<ul style="list-style-type: none"> - Il est endommagé et ne doit plus être utilisé. Débrancher le chargeur immédiatement et la remplacer par un neuf.
Le nez est directement sur la surface de travail et l'outil ne fonctionne pas.	<ul style="list-style-type: none"> - Le contact peut être tordu, ou de la poussière peut perturber le mécanisme. Nettoyer la surface, et remplacer ou réparer le nez. - Le mécanisme de verrouillage est activé, charger plus de consommables.
L'outil ne fonctionne pas, le témoin lumineux est vert et le ventilateur fonctionne correctement.	<ul style="list-style-type: none"> - Plus de gaz, remplacer la cartouche. - Fil d'allumage s'est décroché, vérifier et réparer. - Bougie sale. Nettoyer. - Si toutefois l'outil ne fonctionnait toujours pas, l'envoyer au SAV.
L'outil fonctionne normalement, mais il n'envoie pas de pointes.	<ul style="list-style-type: none"> - Mauvais type de consommables. - Le cylindre a besoin d'être nettoyé. - Une pointe peut être coincée, vérifier et régler le problème. - Le poussoir n'est pas correctement placé. Vérifier et corriger
La chambre de combustion ne reprend pas sa position initiale.	<ul style="list-style-type: none"> - Le nez est tordu ou encrassé. Vérifier le nez, le nettoyer et le replacer.
Le guide ne reprend pas sa position initiale et ne se positionne pas comme il devrait.	<ul style="list-style-type: none"> - Vérifier et replacer la cartouche. - Nettoyer l'outil. - Vérifier les joints de piston. - L'outil peut avoir surchauffé. Vérifier le filtre à air.
L'outil perd de la puissance.	<ul style="list-style-type: none"> - Vérifier la cartouche de gaz. - Vérifier ou remplacer le filtre à air. - Vérifier les bougies. - Nettoyer l'outil.

Pour toute défaillance autre que celles mentionnées ci-dessus, ne plus utiliser l'outil et l'envoyer à notre service après vente.